

NABU Seeheim-Jugenheim e.V.

Bericht des Vorstandes und der NABU Arbeitsgruppen

Mitgliederversammlung
28.04.2026



Mitgliederzahlen in der NABU OG Seeheim-Jugenheim

1453 Mitglieder im März 2026 - davon 12 Neu-Mitglieder seit Dez 2025



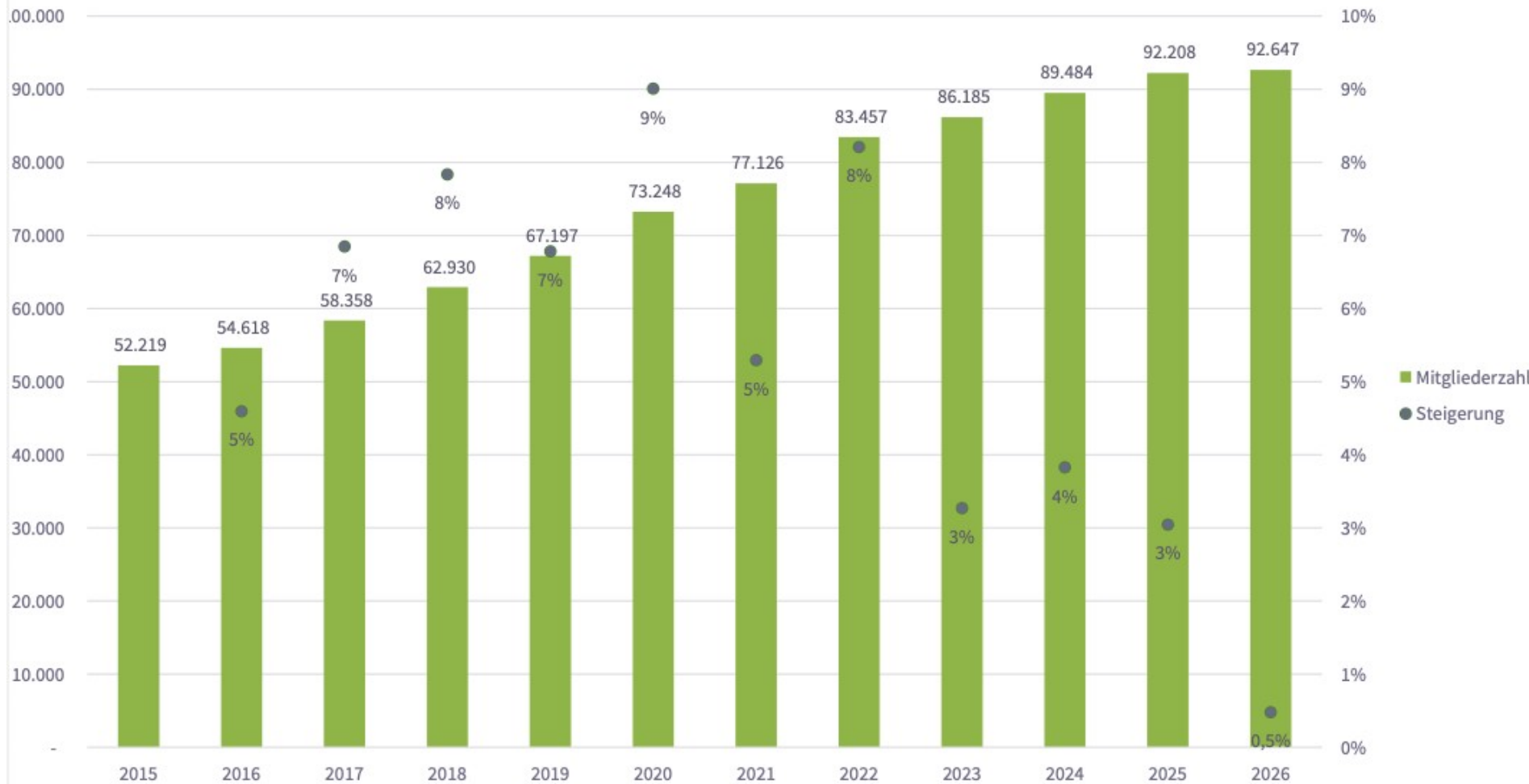
Hoher Anteil an Aktiven unter den Mitgliedern: 92 „Beauftragte des NABU“ sind 2025/2026 registriert und extra Unfallversichert.

108 dokumentierte NABU-Arbeitseinsätze auf www.NABU-Seeheim.de in 2025

Mitgliederentwicklung des NABU LV Hessen

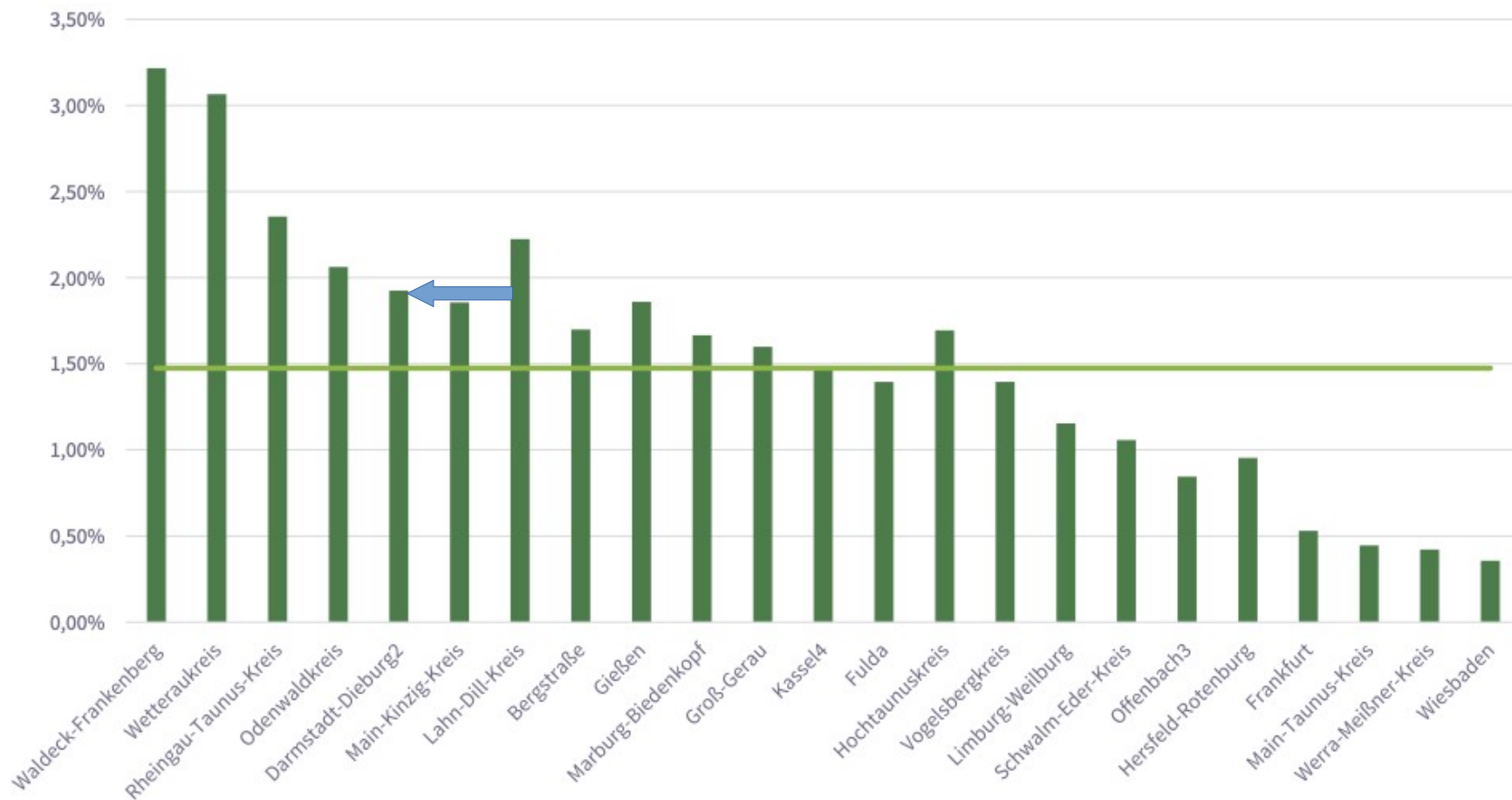
Positive Entwicklung der Mitgliederzahlen 2015 – 2026

Mitgliederzahl per 01.01.



Anteil NABU-Mitglieder an der hessischen Bevölkerung

(per 1.1.2026)



2) Kreisverbände Darmstadt und Dieburg in der Mitgliederzahl zusammengefasst.

2,3,4): Bevölkerungszahlen von Kreis und kreisfreien Stadt zusammengefasst.

Quelle Bevölkerungszahl: Statistisches Bundesamt (Destatis), 2026. Abruf 25.02.2026

NABU-Mitgliederwerbung in ausgewählten REWE-Märkten



Wir suchen aktiv Unterstützer für den Naturschutz in Seeheim-Jugenheim, Alsbach-Hähnlein und Bickenbach

Aktive NABU-Arbeitsgruppen in der NABU OG Seeheim-Jugenheim

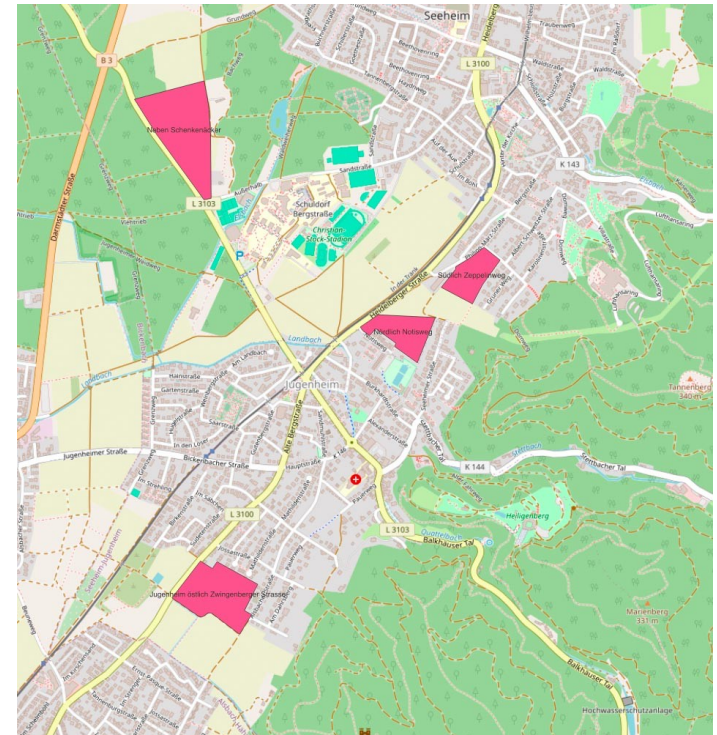
- AG Wald
- AG Amphibien und Reptilien
- AG Baumpflege
- AG Eulenschutz
- AG Fledermausschutz
- AG Vogelschutz
- AG Schwalben
- Schafgruppe Malchen
- Schafgruppe Alsbach



Öffentlichkeitsarbeit

Ungebremster Flächenverbrauch

Stellungnahme des NABU zu geplanten neuen Bau- und Gewerbegebieten in Seeheim-Jugenheim



Öffentlichkeitsarbeit

Dez.
20
2025

Bauplanung für Quartier 22 in Alsbach-Hähnlein abgebrochen – ein großer Erfolg für den Natur- und Klimaschutz

Alsbach-Hähnlein, Standpunkt

Bearbeiten



Viele Bürgerinnen und Bürger von Alsbach-Hähnlein waren nicht einverstanden mit der Bebauung. BUND und NABU hatten ein Bürgerbegehren gegen das geplante Baugebiet unterstützt, weil sie das Gebiet als besonders kritisch für den Klima- und Naturschutz angesehen hatten. Das Engagement vieler Bürgerinnen und Bürger, von BUND und NABU, dem Klimarat Alsbach-Hähnlein und der Lokalpolitik hat sich [\[mehr...\]](#)

Junge Hände für die Natur: Schülerinnen und Schüler der Internationalen Schule im Einsatz mit dem NABU Seeheim-Jugendheim



Junge Hände für die Natur: Schülerinnen und Schüler der Internationalen Schule im Einsatz mit dem NABU Seeheim-Jugendheim



Klauenpflege-Akademie auf der NABU-Weide



Einsatz von NABU-Aktiven beim Feldhamster-Auswilderungsprojekt in Eschollbrücken



Der Verband Landschaftspflege Darmstadt-Dieburg e. V. hat ein Projekt gestartet, den Feldhamster wieder anzusiedeln. Der NABU unterstützt das Projekt mit ehrenamtlichen Kräften



DÖRR 2025/07/18 21:15:01 0454 © 4 8 23°C 73°F 00

NABU-Garage – das Dach ist wieder dicht

Das Dach der NABU-Garage war undicht und sollte geflickt werden. Nachdem die Dachhaut abgebaut war, stellte sich aber ein größerer Schaden heraus, der den Reparaturaufwand deutlich erhöht hat. Aus Sicherheitsgründen wurden die Arbeiten Mitte Mai abgebrochen. Viel eingelagertes Material wurde gesichert, teilweise wurden Regale und Schränke mit Planen abgedeckt.

Weil das Dach einsturzgefährdet war, wurde im Juni ein angefaulteter Balken unterfüttert und ein zusätzlicher Stützpfeiler eingebaut.



Outdoor-Erste-Hilfe-Kurs im Lernort Natur

NABU-Aktive, vor allem die Wühlmaus-GruppenleiterInnen, die draußen in der Natur mit Kindern unterwegs sind, frischen ihr Wissen zur Ersten Hilfe beim Outdoor-Kurs im Lernort Natur bei Hähnlein auf.



Honigfest im Lernort Natur 2025



Lebende Bienen hautnah erleben

Am NABU-Stand haben große und kleine Gäste die Möglichkeit, das Innenleben eines echten Honigbienenvolks zu beobachten. Auf den Brutwaben tummeln sich fleißige Arbeiterinnen und Drohnen – ein faszinierender Einblick in das Leben im Bienenstock.

NABU-Obstbaum-Schnittkurs: Praxisteil am Seeheimer Blütenhang

Die NABU Gruppe Seeheim bietet seit vielen Jahren Obstbaum-Schnittkurse an. Thomas Reinhardt führte dieses Jahr rund 30 Interessierte an zwei Abenden in die theoretischen Grundlagen des Obstbaumschnitts ein. Im praktischen Teil zeigte er unter anderem den Erstschnitt nach der Neupflanzung und demonstrierte die Anwendung der Wachstumsgesetze am Baum selbst auf einer Streuobstwiese am Seeheimer Blütenhang.



Laufende Pflege 2025

Schwerpunkt Wiesen Weiden und Streuobstwiesen

108 dokumentierte Einsätze der NABU-Aktiven

- **Streuobstwiese** Flächen- und Baumpflegemaßnahmen:
 - NABU-Kirschgarten bei Seeheim
 - Steinkauzwiese bei Hähnlein
 - Weilerwegwiese bei Alsbach
 - Marienruhweg im Alsbacher Schöntal
- **Gemeinschaftsgarten**: 2x Aktionstag Wühlmausgarten, 3x HORTUS Projekt Malchen
- **Weidenpflege**: Einsätze – Unterstützung für Schafgruppen
- Pflege **Trockenrasenflächen**
 - Alter Weinberg Seeheim und Brauneberg
 - Pflege Orchideenwiesen am Seeheimer Blütenhang
 - Streuobstwiese in den Rödern bei Seeheim



Wald und Dünen 2025

- Pflegeeinsätze auf der Bickenbacher Düne zusammen mit BUND



Seit vielen Jahren pflegen die Aktiven von BUND und NABU die eiszeitliche Düne neben dem Verkehrsübungsplatz in der Bickenbacher Gemarkung.

Auf der Düne finden sich einige botanische Raritäten, die in Südhessen nur an wenigen Standorten vorkommen.

Der Kernbereich der Düne hat sich gut entwickelt – hier müssen nur noch aufwachsende Brombeer-Jungpflanzen und einzelne Horste Reitgras ausgehackt werden.

- Pflegeaktion auf der Düne Neben Schenkenäcker



NABU Obstbaum-Schnittkurs - Auch 2025 angeboten

Leitung Thomas Reinhard

Die NABU Gruppe Seeheim bietet seit vielen Jahren Obstbaum-Schnittkurse an. Thomas Reinhardt führte dieses Jahr rund 30 Interessierte an zwei Abenden in die theoretischen Grundlagen des Obstbaumschnitts ein. Im praktischen Teil zeigte er unter anderem den Erstschnitt nach der Neupflanzung und demonstrierte die Anwendung der Wachstumsgesetze am Baum selbst auf einer Streuobstwiese am Seeheimer Blütenhang.



Kursleiter Thomas Reinhardt

Der Biber ist zurück



Der Biber wird zum neuen Schwerpunktthema für den NABU Seeheim-Jugenheim: mehrere Einsätze zum Biberschutz werden organisiert

