

NABU Seeheim-Jugendheim e.V.

Berichte des Vorstandes und aus den Arbeitsgruppen

Mitgliederversammlung 2024
16.04.2024



Gewachsene Mitgliederzahlen in der NABU OG Seeheim-Jugenheim

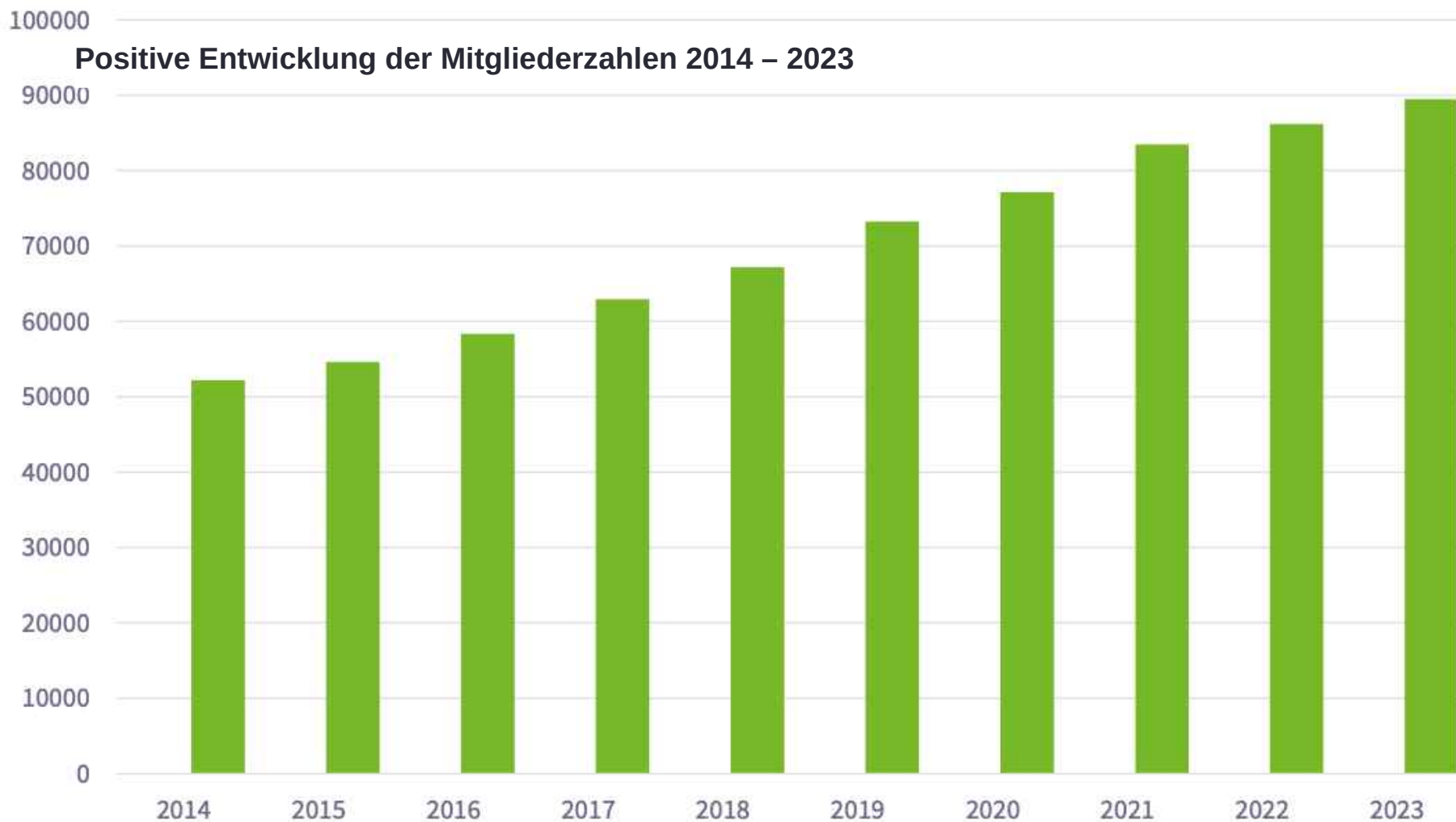
Erfolgreiche Kampagne in der Ortsgruppe zur Unterstützung des NABU und zur Mitgliedergewinnung in 2023 führt zu Anstieg der Mitgliederzahl auf **1564 Mitglieder im März 2024- davon 297 Neu-Mitglieder allein seit Dez 2023**



Hoher Anteil an Aktiven unter den Mitgliedern: ca. 117 „Beauftragte des NABU“ sind registriert.

175 dokumentierte NABU-Arbeitseinsätze auf www.NABU-Seeheim.de in 2023

Mitgliederentwicklung des NABU LV Hessen



Aktueller Stand per 01.01.2024: 89.484 Mitglieder

Aktive NABU-Arbeitsgruppen in der NABU OG Seeheim-Jugenheim

- AG Wald
- AG Amphibien und Reptilien
- AG Baumpflege
- AG Eulenschutz
- AG Fledermausschutz
- AG Schwalben
- Schafgruppe Malchen
- Schafgruppe Alsbach



Öffentlichkeitsarbeit

Ungebremster Flächenverbrauch

- * Bickenbach Gewerbegebiet „In der Delle“
Direkter Einfluss auf Kreuzkröte befürchtet
- * Mitarbeit bei Ausgleichsmaßnahmen



Öffentlichkeitsarbeit

Ungebremster Flächenverbrauch

Seeheim Baugebiet „Zeppelinweg“

Die alten Ortskerne verschmelzen zu einem großen Siedlungsblock an der Bergstrasse

- Klimaproblematik
- Barrierewirkung für Artenaustausch
- Lebensqualität



Öffentlichkeitsarbeit



14.1.2023 Demo in Lützerath

NABUs und NAJUs fordern die Einhaltung des 1,5-Grad-Ziels

Unterstützung der Demo

„Alle Dörfer bleiben“ in Lützerath



Öffentlichkeitsarbeit

3.3.2023 NABU und NAJUs unterstützen Klimastreik in Darmstadt



Öffentlichkeitsarbeit

30.9.2023 Autobahnausbau? Nein Danke!
Demo auf dem Luisenplatz in Darmstadt



Öffentlichkeitsarbeit

20.1.2024 DEMOKRATIE VERTEIDIGEN –

NABU GEGEN AFD UND RECHTSRUCK!

in Frankfurt und Darmstadt



NABU am Infostand

- Pflanzenflohmarkt Jugenheim 2023
- Feierabendmarkt Seeheim



Honigfest im Lernort Natur 2023



Vogelstimmenwanderung

- In der Landbachaue bei Bickenbach



Laufende Pflege 2023

Schwerpunkt Wiesen Weiden und Streuobstwiesen

175 dokumentierte Einsätze der NABU-Aktiven

- **Streuobstwiese** Flächen- und Baumpflegemaßnahmen:
 - NABU-Kirschgarten bei Seeheim
 - Steinkauzwiese bei Hähnlein
 - Weilerwegwiese bei Alsbach
 - Marienruhweg im Alsbacher Schöntal
 - **Gemeinschaftsgarten**: 2x Aktionstag Wühlmausgarten, HORTUS Projekt Malchen,
 - **Weidenpflege**: Einsätze – Unterstützung für Schafgruppen
 - Waldwiese am Langen Berg
 - Waldwiese an den Märchenteichen bei Seeheim
 - Pflege **Trockenrasenflächen**
 - Alter Weinberg Seeheim
 - Pflege Orchideenwiesen am Seeheimer Blütenhang
- Neu in 2023: 2 Streuobstwiesen bei Seeheim freigelegt**
- Streuobstwiese Rödern: Erstpflege 2023 - 6 Einsätze
 - Streuobstwiese Brauneberg: Erstpflege 2023 – 7 Einsätze



Vogelschutz

Alsbach-Hähnlein

- Nistkastenkontrollen im Wald um Alsbach

Bickenbach

- Winterfütterung Wald von Bickenbach

Seeheim-Jugenheim

- Nistkastenkontrollen und Monitoring im Wald um den Heiligenberg bei Jugenheim und im Park der Villa Stangenberg
- Winterfütterung NABU-Gelände Seeheimer Blütenhang
- Winterfütterung Märchenteiche bei Seeheim
- Neue Nisthilfen für HORTUS-Garten, Waldprojekt Wolfsrain, Weilerweg, Brauneberg und Rödern



Wald und Dünen 2023

- 2 Pflegeeinsätze Düne am Tennisplatz Sandstrasse
- Pflegeeinsätze auf der Bickenbacher Düne zusammen mit BUND



NABU Obstbaum-Schnittkurs

- Auch 2022/23 angeboten

Müllsammelaktionen 2023

- Laukenloch bei Alsbach



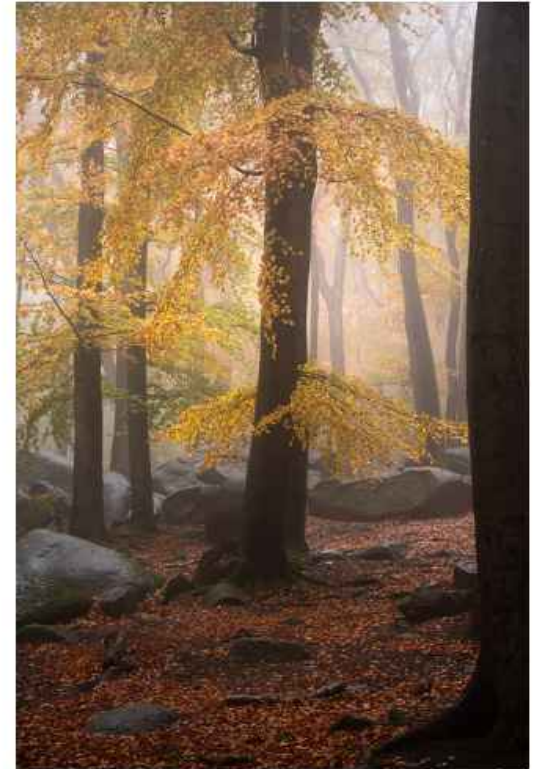
AG Wald 2023

Politik I

- Seeheim-Jugenheim
 - GV-Beschlüsse erwirkt: Runder Tisch mit ext. Experten, Moratorium für Hauptnutzung Buche + Einschlüsse auch erst nach Begehung, 20 TEUR für Waldstrategie
 - Runder Tisch (unter finanziellen Einschränkungen, also ohne Experten) gestartet; aktuell verzögert durch Wechsel im Rathaus
 - Weitere „Förstersprechstunden“ geplant – wir sollten mehr Einfluss auf Auswahl der Orte/Routen nehmen



- Felsberg Lautertal/Bensheim
 - Langes Ringen seit Beginn unserer Arbeit mit der Petition „Schützt das Naturschutzgebiet am Felsenmeer!“ im Juni 2021 (Aktueller Stand Unterschriften: 17.227)
 - Angebot Urwaldprojekt von Wohllebens Waldakademie ausgeschlagen
 - Diverse Anträge von Grünen, breite und lange Debatte(n) in Gremien
 - Diverse Diskussionen und Begehungen mit HessenForst, Bürgermeister, Gemeindeparlament
 - Beratung des Bürgermeisters
 - Zuletzt Einschlag trotz gegenteiliger Absprache mit HessenForst



AG Wald 2023

Politik II

- Alsbach-Hähnlein:
 - GV-Beschlüsse erwirkt: Runder Tisch; externe Expertise
 - „Externe“ Expertise umgesetzt: Leitbild Wald durch Lothar Cramer (ehem. HessenForst)
 - 4 Termine für Runden Tisch bereits angesetzt
- Bickenbach:
 - Nach 10 NABU-Leitlinien für Bickenbach → 10-Punkteplan des Bürgermeisters
 - Nach Kritik an diesem Plan bzw. darauf folgend nun demnächst Runder Tisch Wald Bickenbach
- Pfungstadt
 - Thema Bannwald verpasst



AG Wald 2023

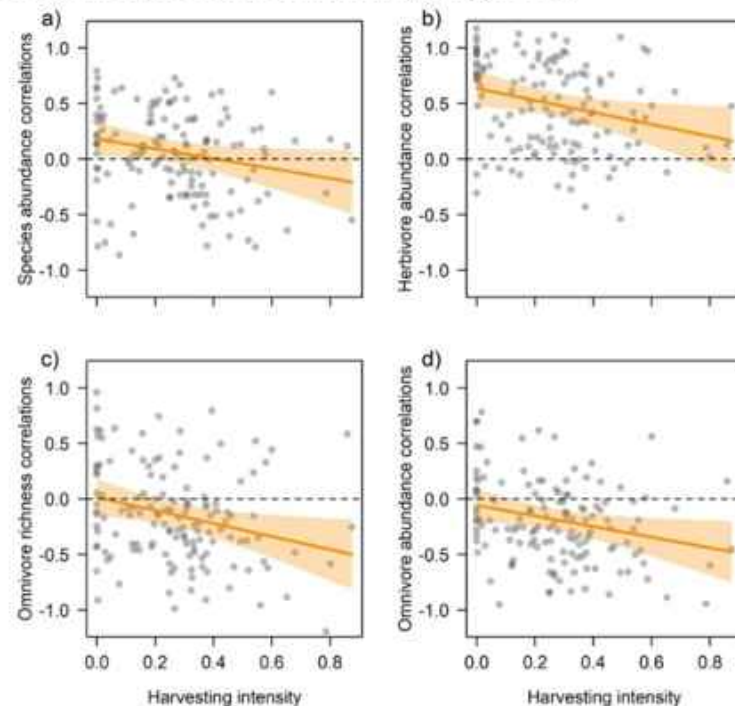
Aktuell und Ausblick

- Pilotprojekt gestartet: Wolfsrain in Kooperation mit Fa. Coty (Darmstadt)
 - Artenvielfalt im Wald: Naturwald weitestgehend belassen
 - Durch lokal fehlende Arten ergänzt
 - Zusätzlich Fledermaus- und Vogelkästen
 - 4 Hordengatter
 - Verbiss-Schutz aus Drahtgeflecht außerhalb der Gatter
 - Vortrag Yvonne und Gunnar bei Fa. Coty mit >200 Tn.
 - 2 Arbeitseinsätze mit rund 25 Coty-MitarbeiterInnen, die nun auch für unsere Themen sensibilisiert sind



- Weiterhin in Gemeinden eingebunden, Besuch von Gemeindevertreter-sitzungen
- Vernetzung mit zahlreichen Initiativen (Netzwerk Bergsträßer Wald, Naturschutzbündnis Südhessen, BUND OG Frankenstein, Waldvision Nußloch, Waldwende Jetzt!, Pro Walderhalt, Westwaldallianz, Greenpeace Darmstadt) zu Waldthemen aber auch zu Themen wie Verkehrswende weiter zu intensivieren
- Vernetzung mit Wissenschaft (insb. TU Darmstadt)
- Intensive Recherche aktueller wissenschaftlicher Studien zum Wald
- Teilnahme an Konferenzen zum Thema Wald
- Fortbildungen zum Thema Wald
- Vortrag in der Geschwister-Scholl-Schule, NABU Bergstraße und zur Verleihung der NABU-Medaille

Fig. 4: Results for site-level correlations and harvesting intensity.



AG Amphibienschutz und Reptilienschutz

Kreuzkröten Projekt I



AG Amphibienschutz und Reptilienschutz

Kreuzkröten Projekt II



AG Amphibienschutz und Reptilienschutz

Anlage neuer Amphibiengewässer



AG Amphibienschutz und Reptilienschutz

Reptilienschutz I



AG Amphibienschutz und Reptilienschutz

Reptilienschutz I



AG Amphibienschutz und Reptilienschutz

Invasive Arten



AG Amphibienschutz und Reptilienschutz

Erdkröten-Wanderung



NABU KV Darmstadt

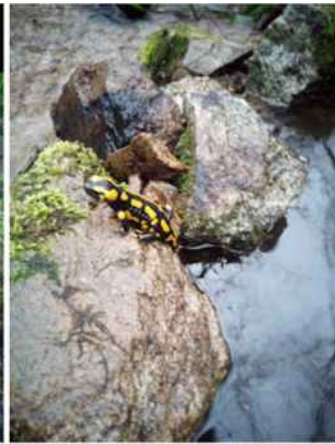
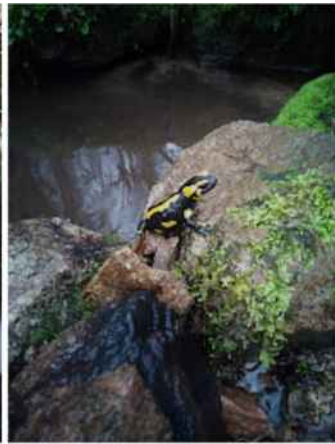
AG Amphibienschutz und Reptilienschutz

Feuersalamander-Schutz Alsbacher Schloss I



AG Amphibienschutz und Reptilienschutz

Feuersalamander-Schutz Alsbacher Schloss I



AG Amphibienschutz und Reptilienschutz

Öffentlichkeitsarbeit: Vorstellung der Arbeit am Krötenzaun an der B3 Februar 2024



AG Obstbaumpflege

- Diverse Obstwiesen in NABU Pflege
 - Mit und ohne Schafbeweidung
- Größtes Gebiet: Stettbacher Tal (Dank an Uwe Freisinger)
- Anschaffung von Gerätschaften:
 - 2 Teleskop-Hochentaster („Schneidgiraffe“)
 - Baumschnitt-Leiter mit Abstützungen (nur für große Bäume)
 - Bockleitern mit Bodentraversen
 - Extra scharfe Handsägen und Messer
 - Scharfe Scheren

AG Obstbaumpflege

Stettbacher Tal

- 7 Erhaltungsschnitte



AG Obstbaumpflege

NABU Kirschgarten

- 5 Erziehungsschnitte (div. Jungbäume)
- 15 Erhaltungsschnitte (6-8 jährige und Altbäume)



AG Obstbaumpflege

Unterste Röder

- 2 Speierlinge gepflanzt, 2 alte Bäume geschnitten



AG Obstbaumpflege

Marienruhweg Alsbach

- 4 Pflanzschnitte, 31 Erziehungsschnitte
- unzählige Erhaltungsschnitte



AG Obstbaumpflege

Andere

- Am alten Weinberg: 2
Erziehungsschnitte, Weißanstrich
- NABU Grundstück: 2
Erhaltungsschnitte, Weißanstrich
- Waldwiese am Langen Berg: 4
Bäume (Erhaltung und Erziehung)



NABU Seeheim-Jugenheim AG Fledermausschutz



Jahresbericht
2023



Christian Müller

Fledermauskästen Waldfriedhof

Gemeinsam mit den Wühlmäusen wurden 15 Fledermauskästen in der Nähe des Waldfriedhofs angebracht

Beratungen

- Stallmodernisierung
- Umbaumaßnahmen
- bei Baumfällungen zur Identifizierung von Habitatbäumen
- Umgang mit Fledermaus-Fundtieren



Bat Night

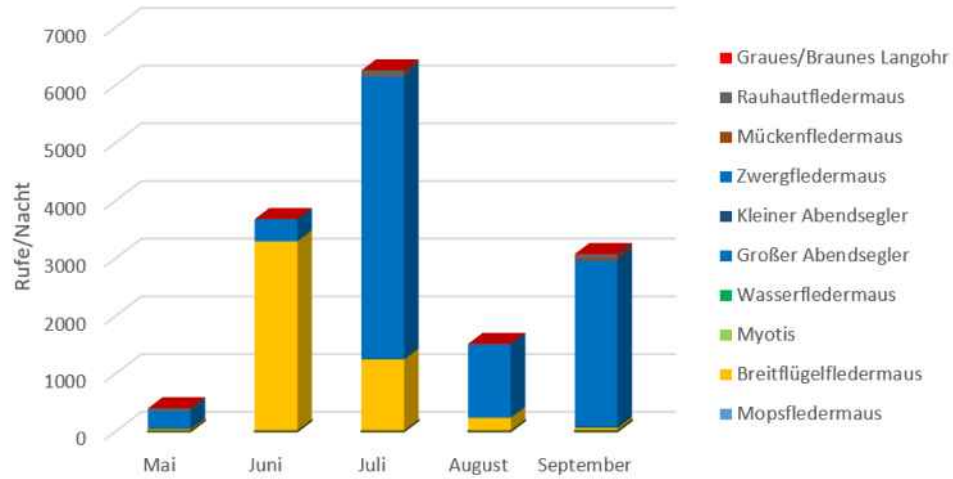
Fledermausexkursion am Waldweiher

- ca. 30 Teilnehmer
- Information über Lebensweise, Gefährdung und Schutz der heimischen Fledermausarten
- Beobachtung verschiedener Fledermausarten

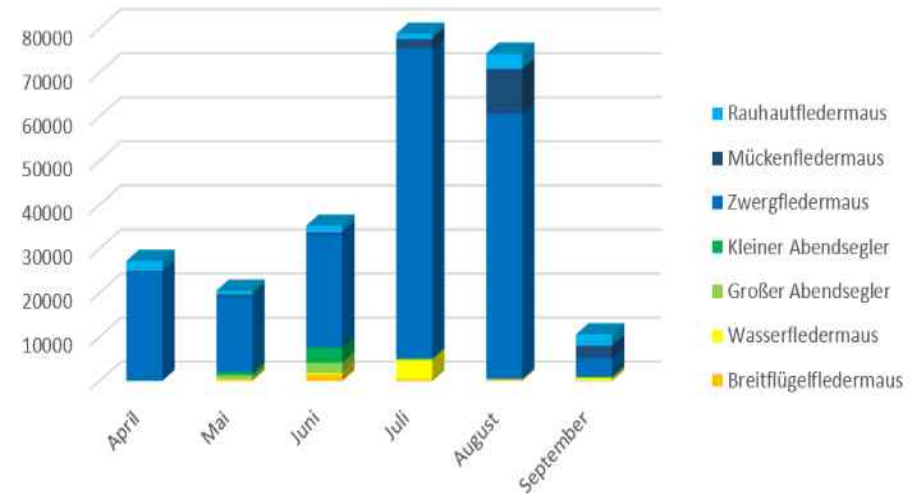


Fledermausmonitoring an zwei Standorten

Gutenbergstraße



Entenweiher



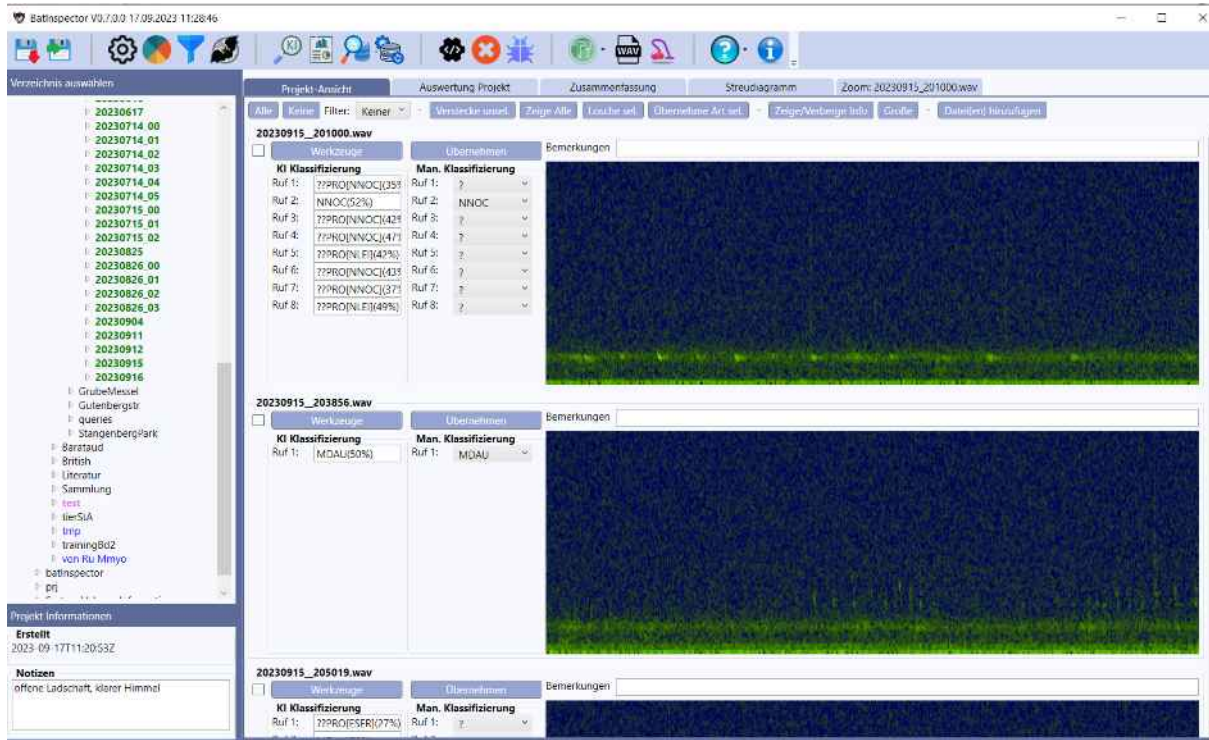
Eigenentwicklung Horchbox

(Zusammenarbeit mit Martin Hoier NABU Darmstadt)


- Speicherung der Aufnahmen auf handelsüblicher SD-Karte
- Akku-Laufzeit 7 – 10 Tage
- optional Solarpanel anschließbar
- wasserdichtes Gehäuse
- geeignet zur Aufnahme von Fledermäusen und/oder Vögeln
- Kosten ca. 380,-€ pro Gerät



Software zur automatischen Auswertung mit Hilfe von KI



- Einfache
Bedienoberfläche

- KI-Modell  THE UNIVERSITY
of EDINBURGH
(liefert im Vergleich zu
anderen sehr
plausible Ergebnisse)

- Hoher
Automatisierungsgrad

Ausblick 2024

- Veranstaltung von 2 Bat-Nights
- Anbringung weiterer Fledermauskästen
- Beratung bei Umbaumaßnahmen
- Intensivierung des Monitorings durch Bau und Betrieb von mehr Horchboxen
- Weiterentwicklung der Software: noch mehr Automatisierung
- Verbesserung des KI-Modells durch mehr Trainingsdaten
- ...



THE UNIVERSITY
of EDINBURGH



Schwalben

Schwalbenzählung 2023

- Mehlschwalben in Seeheim
2023: 29 Brutpaare.

Wenig Veränderung gegenüber den letzten Jahren (2022: 25, 2023: 29).

- Auch die Rauchschnalbenkolonie im Reiterhof war mit 13 Brutpaaren 2023 ähnlich besetzt wie in den letzten Jahren (12-15 Paare).
- 4 Mehlschnalbenbruten in Jugenheim (2021: 3, 2022: 4)
- Erfreulich Entwicklung in Ober-Beerbach: 34 Brutpaare Mehlschnalben (2022: 27) und 6 Brutpaare Rauchschnalben (2022: 3).
- In Balkhausen, Stettbach, Alsbach, Hähnlein und Bickenbach sind uns Schnalbenbestände bekannt, aber es wird nicht systematisch gezählt.



Schwalben

Schwalbenfreundliches Haus:

Wir haben je ein Schwalbenfreundliches Haus in Balkhausen und in Ober-Beerbach ausgezeichnet.

Beratung:

- Verschieden Hausbesitzer wurden zum Schwalbenschutz beraten.
- Beratung des Verschönerungsvereins Ober-Beerbach zu Einrichtung eines Schwalbenturms und einer Infotafel.



NABU-Schafgruppe Malchen

16.04.2024



Frühling am Malchener Blütenhang



April 2023

Medikationsgabe



Schafschur



Waldwanderung zur Trollweide am Seeheimer Blütenhang



September 2023

Weidenvorbereitung im Alten Weinberg Seeheim



Die Schafgruppe bereitet die Beweidung in einem ehemaligen Weinberg am Seeheimer Blütenhang vor: defekte Stellen im Zaun werden geflickt, mit der Akku-Motorsense wird eine Zaungasse für den Elektrozaun vorbereitet, und eine Zaunlitze für die Verbindung der zwei Elektrozäune wird verlegt.

Schafumzug im Regen



Vom Alten Weinberg am Seeheimer Blütenhang geht die Schafwanderung durch den Wald am Langen Berg zurück nach Malchen.

Die NABU-Schafe kennen den Weg...

Schafwanderung mit Kids und Eltern des künftigen Waldkindergartens



Ziel erreicht – die Wald-Kita-Weide

Oktober 2023

Schafwanderung mit Kids und Eltern des künftigen Waldkindergartens



Start – die Wald-Kita-Weide



Ziel erreicht – die Weg-Jäckel-Weide.

Klauenschnitt



Die Klauen sind geschritten, und Lolly hat eine neue Ohrmarke.

Täglicher Kontrollgang



Bienenweide Malchen – Schafe umstellen



Aufbau des Schafstalls



Zaunstellen



Bienenweide Malchen – Nachmahd gehört zur Weidenpflege



Erste Heulieferung auf die Böckchenweide



NABU-Schafe wandern ins Winterlager an den Märchenteichen



Januar 2024

Schafgruppe Alsbach

Gut für Natur und Mensch

Gruppe:

- Schafe: 9 Skudden (7 Auen und 2 Böcke)
- Personen: 18 Homo Sapiens

Tätigkeiten:

- Schafpflege:

- Klauenpflege und Wurmkuren
- Schafschur im Mai

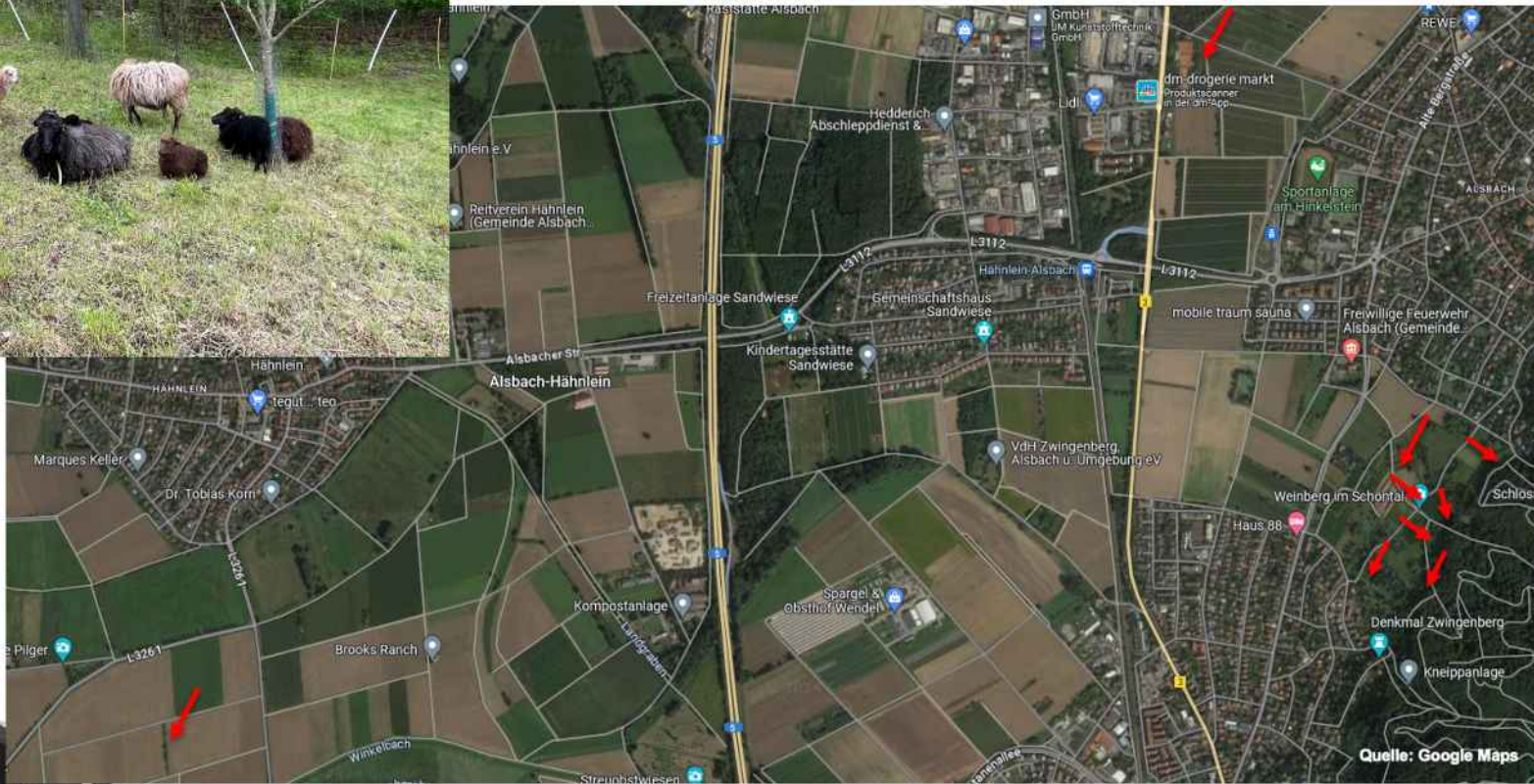
- Pflege Winterweide:

- Rückschnitt Brombeeren
- Steinschüttung für Reptilien





Weideflächen und Umzug der Schafe von Wiese zu Wiese



Schafhaltung beim NABU Seeheim & Umgebung



Impressionen



Weitere Aktionen:

- Besuch der Tagesbetreuung bei den Schafen



Ausblick:

- Erneuerung des Hüttendachs Winterweide
- Besseres schützen der Weidebäume (Arbeitseinsatz)



HORTUS-Projekt 2023

Reptilienförderung im HORTUS - März 2023



Im Februar 2023 bauten wir aus Brettern und Dachlatten, die mit Teichfolie bespannt wurden, sogenannte Schlangenbretter (1 x 1m gross). Ab März suchen Reptilien, wie z.B. Blindschleichen, Ringel- und Schlingnattern solche geschützten, warmen Plätze zum darunter Aufwärmen und Ruhen. Wichtig ist, dass sie angrenzend an Reisighaufen oder Gebüsch platziert werden, da sich Schlangen nicht gerne über offenes Gelände bewegen. Wir werden diese Naturmodule regelmäßig kontrollieren und können auf diese Weise ein Reptilienvorkommen gut dokumentieren.

HORTUS-Projekt 2023

Die Krassen Krähen bauen ein Riesenrinnenbeet im HORTUS-Garten - März 2023

Gerne nutzen die Engerlinge der Rosenkäfer das verrottende Holz als Lebensraum. Nach etwa sieben Jahren ist das Riesenrinnenbeet zu guter Erde geworden..



Dickes, morsches Holz als Basisrahmen wurde herangeschleppt. Darauf kommt später schichtweise Reisig, Laub, Heu und anderes organisches Material mit dünnen Erdschichten dazwischen. Beim Aufbau werden wir sorgfältig darauf achten, dass in der Mitte eine Rinne entsteht, in die ab Mai Starkzehrer (z.B. Kürbisse, Zucchini oder Tomaten) gepflanzt werden. Das Beet kann ruhig 1,60 m hoch aufgebaut werden.

HORTUS-Projekt 2023

Aktion im HORTUS-Garten - Mai 2023

Unter Leitung von Ulrike arbeiten NABU-Aktive im HORTUS-Garten bei Malchen. Es wurde gepflanzt und gegessen, aber auch schon Salat geerntet. - Zum Abschluss gab es ein gemütliches Mittagessen an der frischen Luft mit einer leckeren vegetarischen Suppe.



Neue Edelstahlwanne für prädati-
onsempfindliche
Amphibien – frisch befüllt.

Eine neue
Edelstahlwanne für
prädati-
onsempfind-
liche Amphibien
wurde in der letzten
Woche auf dem
HORTUS-Gelände
angelegt.

HORTUS-Projekt 2023

Aufruf zum HORTUS-Treffen - August 2023

Die Aktiven treffen sich wieder regelmäßig im HORTUS-Garten.

Am Mittwoch, beim HORTUS-Treff, hatten wir das Glück, eine neue Teichbesucherin begrüßen zu dürfen.... Es ist eine Freude, zu beobachten, wie die Natur die neu geschaffenen Lebensräume besiedelt.

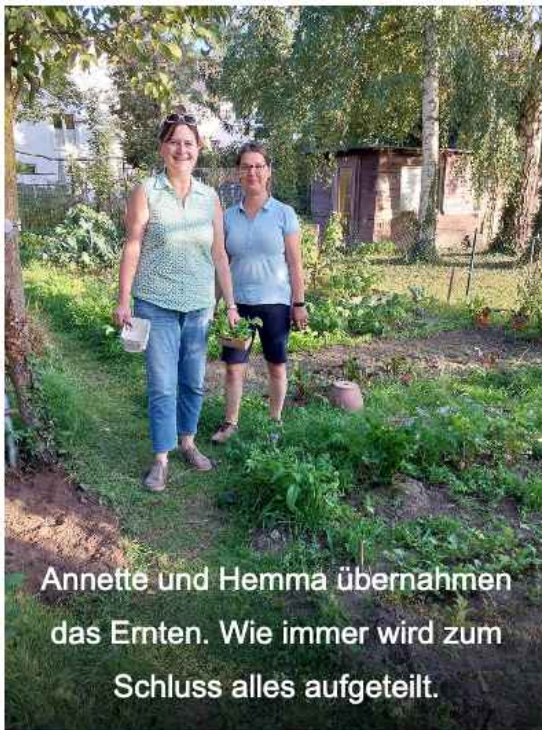


HORTUS-Projekt 2023

Aktion im HORTUS-Garten - September 2023

Vielfältiges Programm beim heutigen HORTUS-Treff: Ein neues Staudenbeet wurde mit Wildstauden bepflanzt und viele Blumenzwiebeln (Wildtulpen, Märzenbecher, Doldiger Milchstern und Herbstzeitlose) an den passenden Standorten gesteckt. - Karthäuser-Nelke und die Wiesen-Margerite fanden noch passende Plätzchen im Wildstauden-Magerbeet.

Norbert mähte die Wegränder mit seiner Akku-Teleskopheckenschere, die sich auch mal als Balkenmäher eignet und prima mit dem Rad zu transportieren ist. - Und Annette und Hemma übernahmen das Ernten. Wie immer wird zum Schluss alles aufgeteilt.



HORTUS-Projekt 2023

Aktion im HORTUS-Garten - September 2023



HORTUS-Projekt 2023

Aktion im HORTUS-Garten - Oktober 2023

Die HORTUS-Gruppe traf sich, um unter Leitung von Uli Steinmetz an einigen Projekten weiterzuarbeiten: eine letzte Pflanz- und Ernteaktion stand an, der Naturzaun wurde weitergebaut, damit Wildschweinen der Zugang zum Ertragsbereich erschwert wird, und die Amphibienteiche wurden von Algen befreit.

Den Abschluss bildete wie immer eine zünftige Brotzeit im Garten.



HORTUS-Projekt 2023

Aktion im HORTUS-Garten - Oktober 2023



Die Wühlmäuse

HORTUS-Projekt 2023

Aktion im HORTUS-Garten - Oktober 2023



HORTUS-Projekt 2023

Aktion im HORTUS-Garten - Oktober 2023

Naturzaun

Marianne und Uli verlängerten mit Unterstützung von Tino, Georges und Sigggi die Pfostenhecke nach Süden, um die Wildschweine auf Abstand zu halten.



Naturzäune werden errichtet



HORTUS-Projekt 2023

Aktion im HORTUS-Garten - Oktober 2023



Amphibienteich

Foto links: Amphibienweiher im HORTUS-Garten.

Foto unten: Edelstahlwanne für prädatorenempfindliche Amphibien – die Wanne wird über den Winter abgelassen, damit sie frei ist von Libellenlarven und räuberischen Käfern.



HORTUS-Projekt 2023

Dünenbericht 2023

Dünenfauna: wir beobachteten

- Viele Blauflügelige Ödlandschrecken
- Jede Menge Sandwildbienen-Erdlöcher
- Sandlaufkäfer

Dünenflora:

- In diesem Jahr blühte das Ohrlöffel-Leimkraut
- In diesem Jahr blühte die Sand-Silberscharte mit mehreren Pflanzen, teilweise mit Samenständen

HORTUS-Projekt 2023

Dünenbericht 2023



HORTUS-Projekt 2024

Die Heulenden Eulen im HORTUS Garten



HORTUS-Projekt 2024

Die Heulenden Eulen im HORTUS Garten



AG Eulenschutz

Stefan Schlüter 16.04.2024



AG Eulenschutz: Steinkauz



Voraussetzungen

- Offenlandschaft und Weiden mit flachem Gras
- Natürliche Baumhöhlen / alte Obstbäume

Unterstützung

- Obstbaumpflege
- Nistkästen bereitstellen, Kontrolle & Reinigung



AG Eulenschutz: Schleiereule



Voraussetzungen

- Offenlandschaft und Weiden mit flachem Gras
- Innenliegende Tageseinstände und Nistkästen

Unterstützung

- Nistkasten bereitstellen, Kontrolle & Reinigung



AG Eulenschutz: anstehende Aktivitäten

Steinkauz-Kästen

- Optimierung der Steinkauz-Kästen-Landschaft
- Weitere Kästen werde in Alsbach-Hähnlein und Bickenbach gehängt
- Kontrolle der Kästen

Schleiereulen-Kästen

- Kontrolle der Kästen

Landschaftspflege

- Obstbaumschnitt, Wiesenpflege, ...

Interesse?

- Ansprechpartner:
Stefan Schlüter, Tino Westphal

