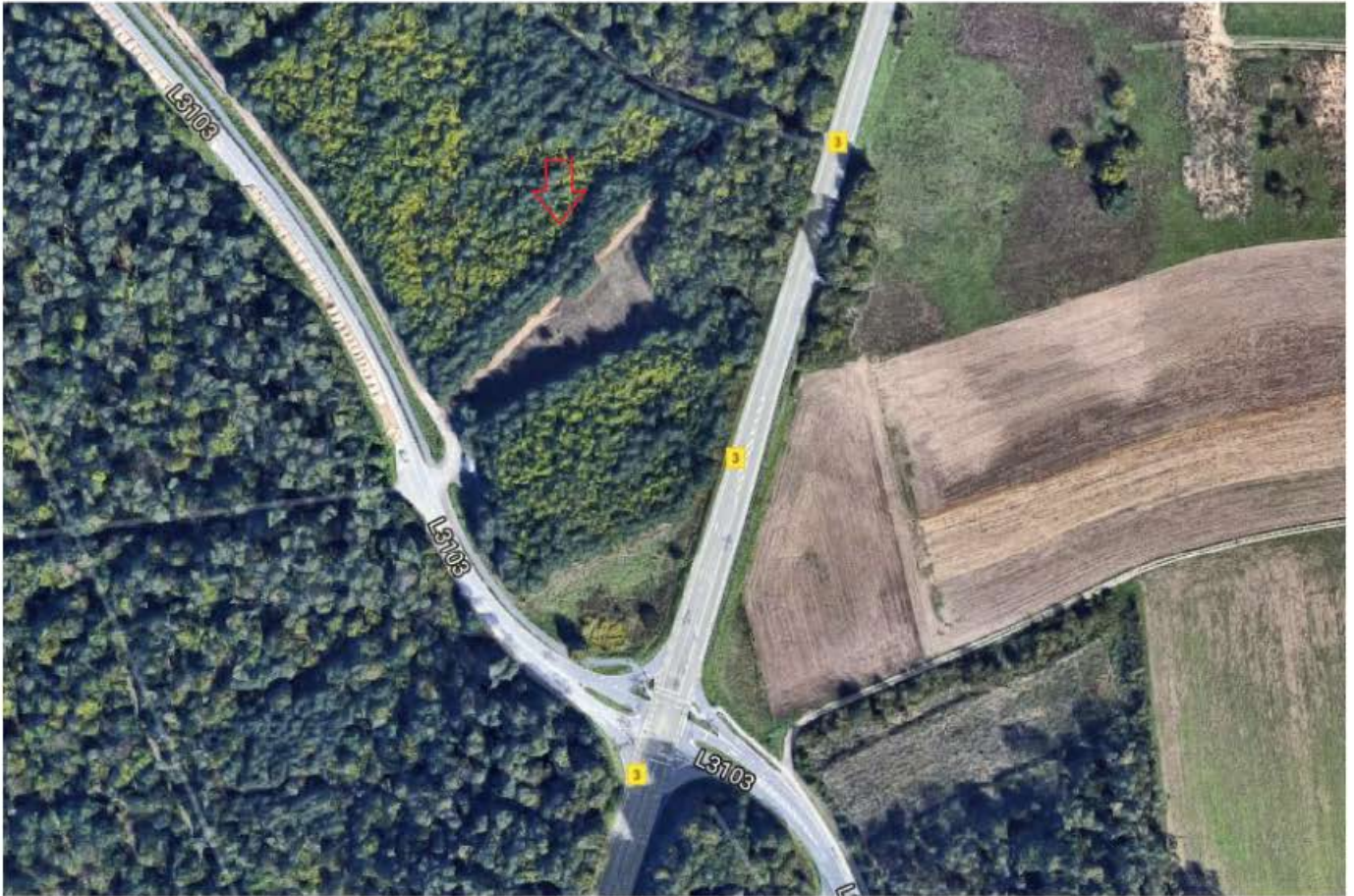


Eisengrube Seeheim-Jugenheim



Die Eisengrube ist eine kleine Waldlichtung zwischen der L 3103 und der B 3 in Seeheim-Jugenheim. Sie hat eine Länge von ca. 120 Meter, vorne ist sie ca. 10 Meter breit, am hinteren Rand ist die Breite ca. 40 Meter.

Sie ist ein trockenes Sandgebiet mit zahlreichen typischen Pflanzen, wie sie in Dünen oder Sandtrockenrasen vorkommen. Darunter sind auch einige seltene Pflanzen, die die Besonderheit dieses Areals ausmachen ebenso wie Arten, die sich mehr oder weniger unspezifisch an trockenen Standorten etablieren.

Im Jahr 2019 haben Naturfreunde des NABU Seeheim-Jugenheim dieses Gebiet erstmals erfasst und alle wichtigen Pflanzen dokumentiert.

Die Erfassung und Dokumentation in Bilder haben Eva Luther, Jennifer Godeck, Marlies Dahlke und Roland Tichai durchgeführt.

Es ist geplant, auch in den kommenden Jahren regelmäßige Beobachtungen und Erfassungen durchzuführen.



Eisengrube Seeheim



Dalmatiner Leinkraut [*Linaria dalmatica* L. Mill.] Eisengrube Seeheim 2019-06-29 E+J+R
20190629_112900

Die Bestimmung dieser Pflanze ist durch Dipl.-Ing. Franz-Otto Brauner und seine Ehefrau Dipl. Biol. Monika Imbusch-Brauner (Fachbeirat Naturschutz der Stadt Worms) erfolgt (Experten im Bereich Botanik). Zur Bestimmung hat Herr Brauner ausgeführt: „Ich habe diese Pflanze noch nie gesehen. Ich halte sie für eine *Linaria dalmatica*, eine Unterart des Ginster-Leinkraut [*Linaria genistifolia*]. Der Standort (trockenes Offenland- bzw. Sand-Heidegebiet) wäre passend“.

Diese Pflanze ist in naturgucker in ganz Europa bisher erst einmal beobachtet worden (2018 in Montenegro), allerdings ohne Bildnachweis.

Es handelt sich somit um eine äußerst seltene Pflanze.

Die Pflanze wird von Roland Tichai in naturgucker eingegeben, allerdings (zunächst) geschützt; das heißt, dass sowohl der Beobachter als auch das Gebiet nicht genannt werden. Dies soll dem Schutz dieser Pflanze dienen.

Sobald Neuigkeiten in dieser Sache auftauchen, werde ich sie bekannt geben, allerdings (zunächst) nur im Bereich NABU Seeheim-Jugenheim

Eisengrube Seeheim



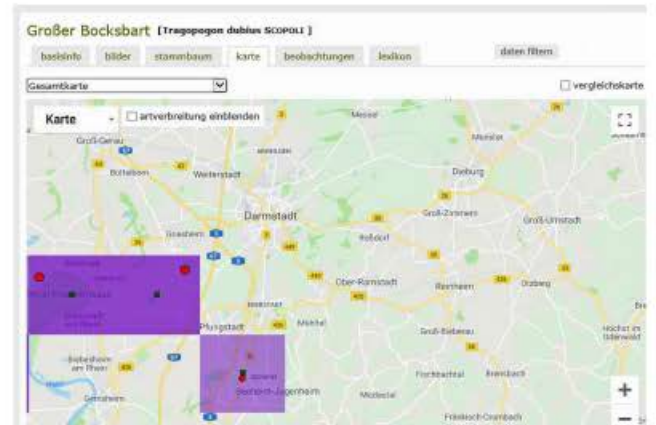
Gewöhnlicher Natterkopf [*Echium vulgare* L.]
Eisengrube Seeheim 2019-06-29 E+J+R



Großer Bocksbart [*Tragopogon dubius* Scopoli]
Eisengrube Seeheim 2019-06-29 E+J+R



Der Gewöhnliche Natterkopf wurde im Landkreis Darmstadt-Dieburg bzw. in Südhessen in naturgucker bisher in der Eisengrube Seeheim, aber auch in vielen anderen Orten beobachtet und dokumentiert.



Der Große Bocksbart wurde im Landkreis Darmstadt-Dieburg bzw. in Südhessen in naturgucker bisher nur in der Eisengrube Seeheim, in der Griesheimer Düne und auf dem Kühkopf beobachtet und dokumentiert.

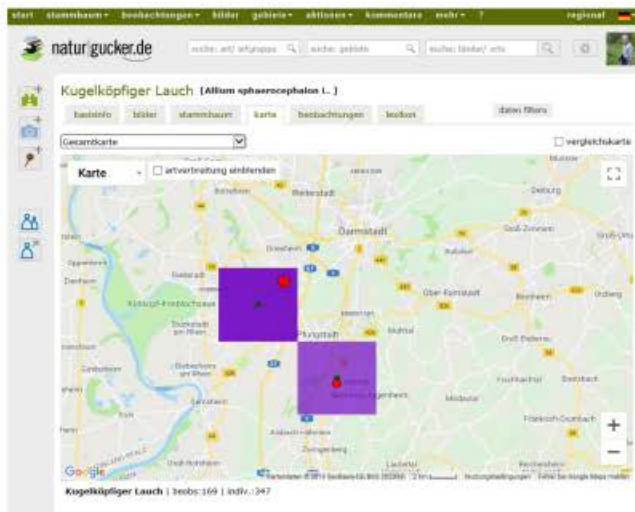
Eisengrube Seeheim



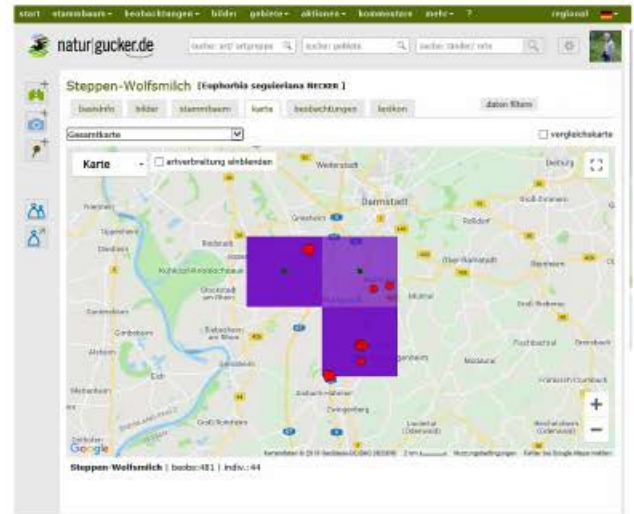
Kugelköpfiger Lauch [*Allium sphaerocephalon* L.] Eisengrube Seeheim 2019-06-29 E+J+R
IMG_0692



Steppen-Wolfsmilch [*Euphorbia seguieriana* Necker] Eisengrube Seeheim 2019-06-29 E+J+R
_104850



Der Kugelköpfige Lauch wurde im Landkreis Darmstadt-Dieburg bzw. in Südhessen in naturgucker bisher nur in der Eisengrube Seeheim und in der Griesheimer Düne beobachtet und dokumentiert.



Die Steppen-Wolfsmilch wurde im Landkreis Darmstadt-Dieburg bzw. in Südhessen in naturgucker bisher nur in der Eisengrube Seeheim, in der Griesheimer Düne, in der Seeheimer Düne, in der Düne am Ulvenberg (Eberstadt), am Lerchenberg (Eberstadt), im Kalksandkieferwald Bickenbach und im NSG Dulbaum (Alsbach-Hähnlein) beobachtet und dokumentiert.

Eisengrube Seeheim



Saat-Mohn [*Papaver dubium* s.l. L.] Eisengrube Seeheim 2019-06-29 E+J+R IMG_0695



Saat-Mohn Fruchtkopf



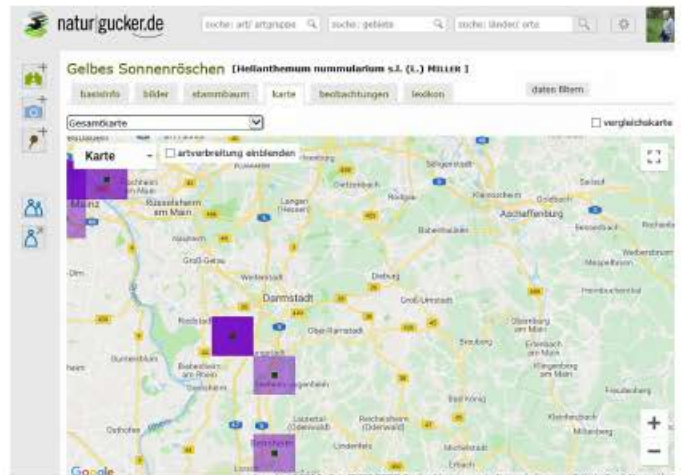
Gelbes Sonnenröschen [*Helianthemum nummularium* s.l. (L.) Miller] Eisengrube Seeheim 2019-06-29 E+J+R 20190629_111841



Gelbes Sonnenröschen Stängel



Der Saat-Mohn wurde im Landkreis Darmstadt-Dieburg bzw. in Südhessen in naturgucker bisher nur in der Eisengrube Seeheim, in der Griesheimer Düne, in den Bruchwiesen bei Büttelborn, in den Hergershäuser Wiesen und in der Nähe von Trebur beobachtet und dokumentiert.



Das Gelbe Sonnenröschen wurde im Landkreis Darmstadt-Dieburg bzw. in Südhessen in naturgucker bisher nur in der Eisengrube Seeheim, in der Griesheimer Düne sowie bei Bensheim und bei Hochheim am Main beobachtet und dokumentiert.

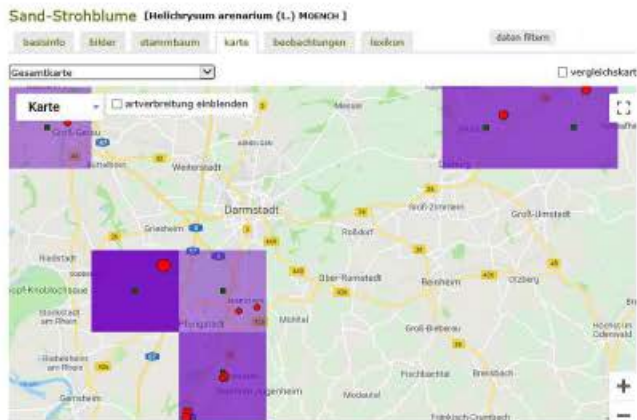
Eisengrube Seeheim



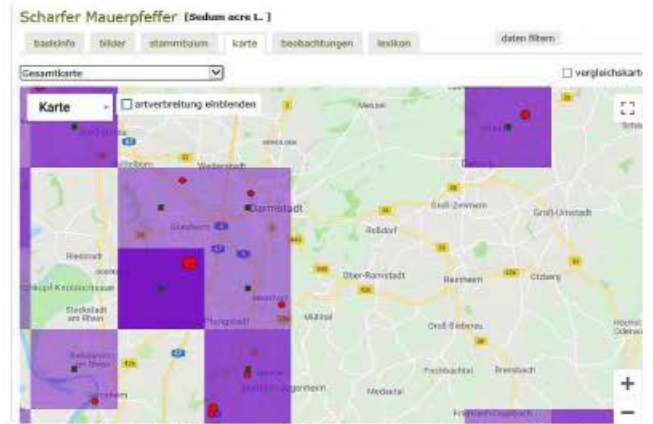
Sand-Strohblume [*Helichrysum arenarium* (L.) Moench] Eisengrube Seeheim 2019-06-29
E+J+R



Scharfer Mauerpfeffer [*Sedum acre* L.]
Eisengrube Seeheim 2019-06-29 E+J+R



Die Sand-Strohblume wurde im Landkreis Darmstadt-Dieburg bzw. in Südhessen in naturgucker bisher in der Eisengrube Seeheim, in der Griesheimer Düne, in den Hergershäuser Wiesen und bei Nauheim und Hähnlein beobachtet und dokumentiert.



Die Scharfe Mauerpfeffer wurde im Landkreis Darmstadt-Dieburg bzw. in Südhessen in naturgucker bisher in der Eisengrube Seeheim, in der Griesheimer Düne, in den Hergershäuser Wiesen und bei Groß-Gerau, Hähnlein und Darmstadt beobachtet und dokumentiert.

Eisengrube Seeheim

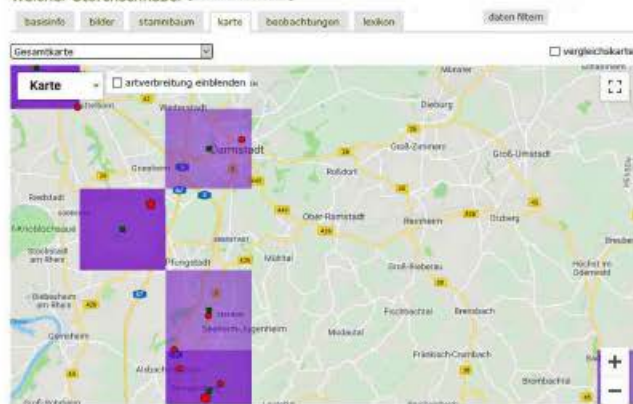


Weicher Storchnabel [*Geranium molle* L.]
Eisengrube Seeheim 2019-06-29 E+J+R



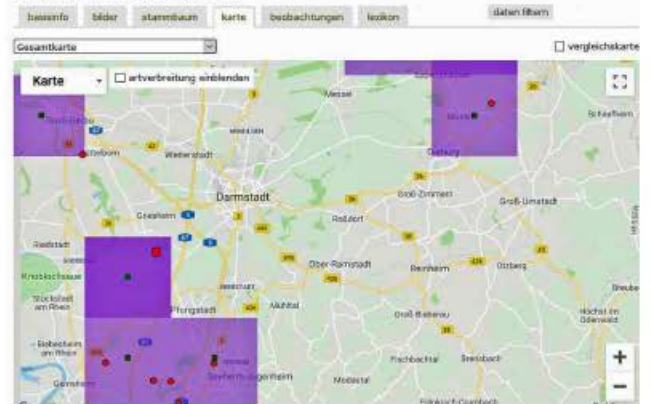
Zottige Wicke [*Vicia villosa* s.l. Roth]
Eisengrube Seeheim 2019-06-29 E+J+R

Weicher Storchnabel [*Geranium molle* L.]



Der Weiche Storchnabel ist im Südwesten des Landkreises Darmstadt-Dieburg in naturgucker in einigen Gebieten beobachtet worden, auch in der Eisengrube Seeheim. Auch in Darmstadt und in Büttelborn wurde er dokumentiert.

Zottige Wicke [*Vicia villosa* s.l. Roth]



Die Weiche Zottige Wicke ist im Südwesten des Landkreises Darmstadt-Dieburg in naturgucker in einigen Gebieten beobachtet worden, auch in der Eisengrube Seeheim. Auch in Münster und in Büttelborn wurde er dokumentiert.

Eisengrube Seeheim

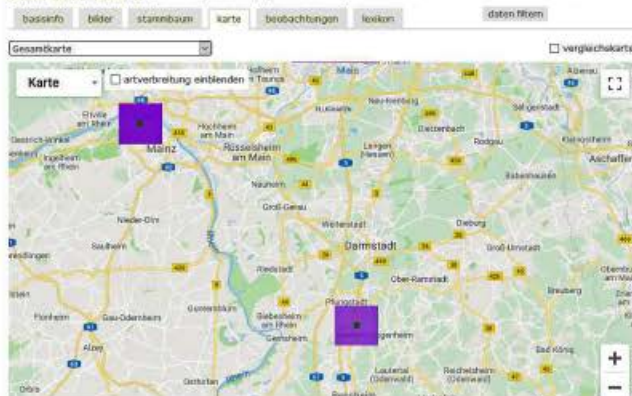


Sand-Silberscharte Seeheim [*Jurinea cyanoides* (L.) Reichenbach] Eisengrube 2019-07-27
E+J+R+M+T



Sand-Silberscharte Seeheim [*Jurinea cyanoides* (L.) Reichenbach] Eisengrube 2019-07-27
E+J+R+M+T

Sand-Silberscharte [*Jurinea cyanoides* (L.) REICHENBACH]



Die Sand-Silberscharte ist eine Besonderheit in Hessen. In naturgucker wurde sie bisher nur in der Seeheimer Düne und jetzt in der Eisengrube Seeheim beobachtet und abgelichtet. Deutschlandweit gibt es nur 10 weitere Beobachtungen dieser sehr seltenen Scharte. Die Sand-Silberscharte wurde von Frau Dr. Hillesheim in der Eisengrube entdeckt. Eine erneute Bestimmung erfolgte durch Eva Luther und Jennifer Godeck, die durch die AG Botanik Südhessen bestätigt wurde.

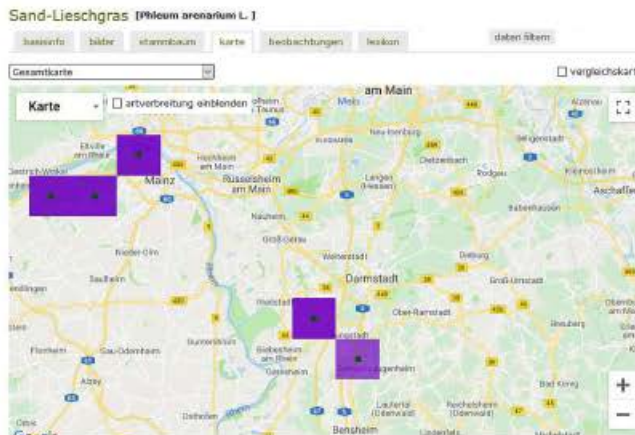
Eisengrube Seeheim



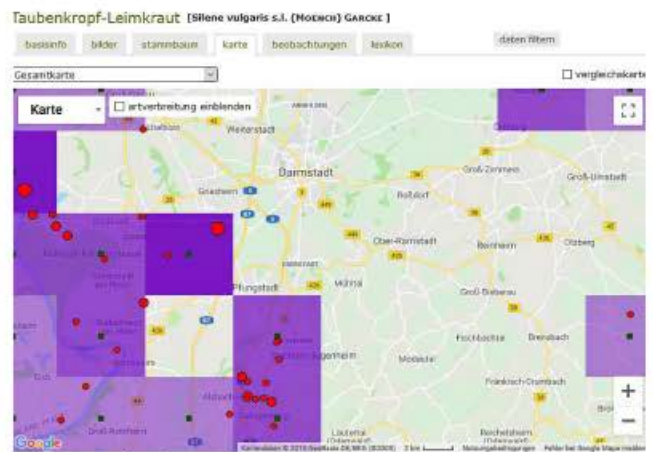
Sand-Lieschgras [*Phleum arenarium* L.]
Seeheim Eisengrube 2019-07-27 E+J+R+M+T



Taubenkropf-Leimkraut [*Silene vulgaris* s.l. (Moench) Garcke] Seeheim Eisengrube 2019-07-27 E+J+R+M+T



In Südhessen und Umgebung ist das Sand-Lieschgras nur in der Griesheimer Düne und in der Eisengrube Seeheim zu finden. Außerdem kann man es bei Mainz und Ingelheim (Dünen) beobachten. Das Sand-Lieschgras ist zwar nicht selten, es kommt aber auch nicht häufig vor. Das Gras wurde uns auch von der AG Botanik Südhessen bestätigt.

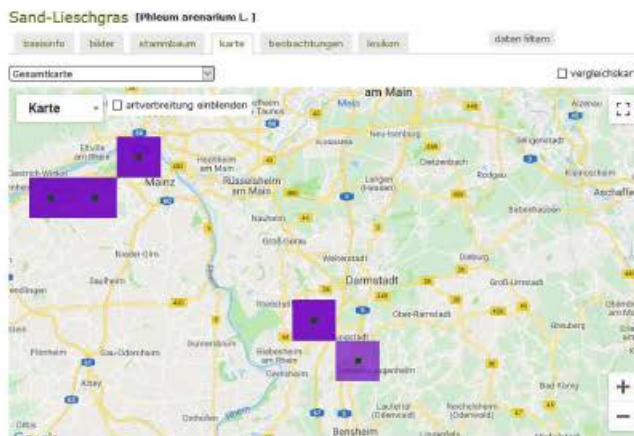


Das Taubenkropf-Leimkraut kann man im Südwesten des Landkreises Darmstadt-Dieburg und entlang des Rheins häufig beobachten. Diese schöne Pflanze ist auch in der Eisengrube Seeheim zu sehen

Eisengrube Seeheim



Ungarisches Salzkraut [*Salsola kali* subsp. *tragus* (L.) Celak.] Eisengrube Seeheim 2019-07-27
E+J+R+M+T



Das Ungarische Salzkraut ist in naturgucker bisher nur im Südwesten des Landkreises Darmstadt-Dieburg entdeckt worden (Griesheim, Pfungstadt, Alsbach-Hähnlein, Seeheim). In der Mainzer Düne und in der Gegend Heidelberg – Mannheim wurde es auch gesehen. Dann in Deutschland nur noch in Großraum Berlin und in Dessau. Es ist also nicht sehr häufig in Deutschland vertreten. Das Kraut wurde uns auch von der AG Botanik Südhessen bestätigt.



Blaigrünes Schillergras [*Koeleria glauca* (Sprengel) de Candolle] Seeheim Eisengrube 2019-07-27 E+J+R+M+T



Das Blaigrüne Schillergras ist in naturgucker bisher nur im Südwesten des Landkreises Darmstadt-Dieburg entdeckt worden (Griesheim, Pfungstadt, Alsbach-Hähnlein, Seeheim). In der Mainzer Düne und in der Gegend Heidelberg – Mannheim wurde es auch gesehen. Außerdem ist es an einigen Stellen entlang der Elbe zu Hause.

**Gesamtartenliste Eisengrube Seeheim-Jugenheim
(Termine 2019: 29.Juni, 17. Juli ,27.Juli)**

Wissenschaftlicher Name	Deutscher Name	Bestimmung	Floristischer Status	Gefährdung (DE)	Gefährdung Hessen	Strategie
<i>Koeleria glauca</i>	Blauschillergras	gesichert	einheimisch	2	2	Konkurrenz-Stress
<i>Helichrysum arenarium</i>	Sand-Strohblume	gesichert	einheimisch	3	2	Intermediär Strategie
<i>Geranium molle</i>	Weicher Storchschnabel	gesichert	einheimisch	n.g.	*	Ruderal
<i>Convolvulus arvensis</i>	Ackerwinde	gesichert	einheimisch	n.g.	*	Konkurrenz-Ruderal
<i>Thymus serpyllum</i>	Sandthymian	gesichert	einheimisch	n.g.	2	?
<i>Papaver dubium</i>	Saatmohn	gesichert	einheimisch	n.g.	*	Konkurrenz-Ruderal
<i>Verbascum lychnitis</i>	Mehlige Königskerze	gesichert	einheimisch	n.g.	*	Konkurrenz-Stress
<i>Silene vulgaris</i>	Taubenkropf-Leimkraut	gesichert	einheimisch	?	?	?
<i>Salsola kali subsp. tragus</i>	Ungarisches Salzkraut	gesichert	Neophyt	?	?	?
<i>Phleum arenarium</i>	Sand-Lieschgras	gesichert	einheimisch	2	3	Stress-Ruderal
<i>Bromus tectorum</i>	Dachtrespe	unsicher				
<i>Linaria dalmatica</i>	Dalmatiner Leimkraut	gesichert	Neophyt	n.g.	*	?
<i>Allium sphaerocephalon</i>	Kugelköpfiger Lauch	gesichert	einheimisch	3	2	intermediär
<i>Peltigera rufescens</i>	Bereifte Schildflechte	gesichert				
<i>Jurinea cyanoides</i>	Sand-Silberscharte	gesichert	einheimisch	2	2	intermediär
<i>Silene otites</i>	Ohrlöffel-Leimkraut	gesichert	einheimisch	3	2	Stress

<i>Potentilla reptans</i>	Kriechendes Fingerkraut	gesichert	einheimisch	n.g.	*	intermediär
<i>Sedum acre</i>	Scharfer Mauerpfeffer	gesichert	einheimisch	n.g.	*	Stress
<i>Helianthemum canum</i>	Graues Sonnenröschen	gesichert	einheimisch	3	-	Konkurrenz-Stress
<i>Euphorbia cyparissias</i>	Zypressen-Wolfsmilch	gesichert	einheimisch	n.g.	*	intermediär
<i>Euphorbia seguieriana</i>	Steppen-Wolfsmilch	gesichert	einheimisch	3	3	intermediär
<i>Tragopogon dubius</i>	Großer Bocksbart	gesichert	einheimisch	n.g.	*	intermediär
<i>Vicia villosa</i>	Zottige Wicke / Winterwicke	gesichert	Neophyt	?	?	Konkurrenz-Ruderal
<i>Robinia pseudoacacia</i>	Robinie (Keimling)	gesichert	Neophyt	n.g.	*	Konkurrenz
<i>Echium vulgare</i>	Gemeiner Natternkopf	gesichert	einheimisch	n.g.	*	Konkurrenz-Ruderal
<i>Centaurea stoebe</i>	Rispenflockenblume	gesichert	einheimisch	n.g.	*	?
<i>Oenothera spec.</i>	Nachtkerze ..	unsicher				
<i>Stipa spec.</i>	Federgras	unsicher				

Gefährdung

0: ausgestorben oder verschollen

1: vom Aussterben bedroht

2: stark gefährdet

3: gefährdet

4: potentiell gefährdet (nur bei Roten Listen der Länder; soll künftig durch R ersetzt werden)

V: Vorwarnliste, Bestände zurückgehend

R: extrem selten (entspricht 4 bei den Roten Listen der Länder; s.o.)

G: Gefährdung anzunehmen

D: Daten mangelhaft

*: vorkommend (indigen oder Archaeophyt) und ungefährdet

n: Neophyt; im jeweiligen Bundesland neueingebürgerte (nach 1492) Art

z: zu erwarten, aber bis dato noch nicht sicher nachgewiesen

u: unbeständige Art; im jeweiligen Bundesland nicht fest eingebürgert

#: siehe Unterarten, Art nicht bewertet

-: im jeweiligen Gebiet nicht vorkommend

n.g. = nicht gefährdet

? = keine Information

Strategie

Konkurrenzstrategen: Arten mit geringem-mittlerem Biomassezuwachs aber hoher Konkurrenzkraft, die sich bei stabilen Umweltbedingungen langfristig durchsetzen (z.B. Bäume)

Stressstrategen: Arten mit geringem Biomassezuwachs und geringer Konkurrenzkraft, aber mit Anpassungen an extreme Standortbedingungen (z.B. hoher Salzgehalt), so dass sie dort nicht von anderen Arten bedrängt werden

Ruderalstrategen: Arten mit hohem Biomassezuwachs aber geringer Konkurrenzkraft, die kurzlebige, aber von anderen Arten bisher nicht "besetzte" Pionierstandorte besiedeln, auf denen sie aber langfristig durch diese verdrängt werden (z.B. einjährige Unkräuter)

intermediärer Strategietyp: Arten mit mittlerem Biomassezuwachs und Konkurrenzkraft, die Nischen relativ gut nutzen können, aber meist nur eine mittlere Lebensdauer haben (z.B. Rosettenpflanzen oder kleinwüchsige, ausdauernde Arten)

Eisengrube Seeheim-Jugenheim [Deutschland / Hessen]

basisinfo | beobachtungen | bilder | artenliste

daten filtern | << 1 >>

Samstag, 27 Juli 2019

- Blaugrünes Schillergras (Kox Sand-Lieschgras (Phleum ar Sand-Silberscharte (Jurinea** * DE/Hes Eisengrube Seeheim-Jugen Roland Tichai
- * DE/Hes Eisengrube Seeheim-Jugen Roland Tichai
- * DE/Hes Eisengrube Seeheim-Jugen Roland Tichai

Roland Tichai bearbeiten

Eisengrube Seeheim-Jugenheim DE/Hes

- Taubenkropf-Leimkraut (*Silene vulgaris* s.l.) *
- Mehlige Königskerze (*Verbascum lychnitis*) *

Dienstag, 16 Juli 2019

Roland Tichai bearbeiten

Eisengrube Seeheim-Jugenheim DE/Hes

- Gemeiner Fenchel (*Foeniculum vulgare*) *

Samstag, 29 Juni 2019

- Dalmatiner Leinkraut (Linari** * DE/Hes Eisengrube Seeheim-Jugen Roland Tichai

Roland Tichai bearbeiten

Eisengrube Seeheim-Jugenheim DE/Hes

- Kugelköpfiger Lauch (*Allium sphaerocephalon*) *
- Saat-Mohn (*Papaver dubium* s.l.) *
- Scharfer Mauerpfeffer (*Sedum acre*) *
- Weicher Storchschnabel (*Geranium molle*) *
- Zottige Wicke (*Vicia villosa* s.l.) *
- Steppen-Wolfsmilch (*Euphorbia seguieriana*) *
- Gewöhnliche Graukresse (*Berteroa incana*) *



Eisengrube Seeheim-Jugenheim [Deutschland / Hessen]

basisinfo | beobachtungen | bilder | artenliste

daten filtern | << 1 >>

- Weicher Storchschnabel (*Geranium molle*) *
- Zottige Wicke (*Vicia villosa* s.l.) *
- Steppen-Wolfsmilch (*Euphorbia seguieriana*) *
- Gewöhnliche Graukresse (*Berteroa incana*) *
- Gelbes Sonnenröschen (*Helianthemum nummularium* s.l.) *
- Gewöhnlicher Natternkopf (*Echium vulgare*) *
- Feld-Thymian (*Thymus serpyllum* agg.) *
- Großer Bocksbart (*Tragopogon dubius*) *
- Heiler Schwefelkäfer (*Ctenopus flavus*) 1
- Blaufüßige Odlandschrecke (*Oedipoda caerulea*) 5

Montag, 29 April 2019

- Ohröffel-Leimkraut (Silene** * DE/Hes Eisengrube Seeheim-Jugen Roland Tichai

Roland Tichai bearbeiten

Eisengrube Seeheim-Jugenheim DE/Hes

- Federgras (unbestimmt) (*Stipa indet.*) *
- Acker-Hornkraut (*Cerastium arvense*) *
- Gewöhnlicher Reiherschnabel (*Erodium cicutarium*) *
- Steppen-Wolfsmilch (*Euphorbia seguieriana*) *
- Acker-Stiefmütterchen (*Viola arvensis*) *
- Kriechendes Fingerkraut (*Potentilla reptans*) *
- Acker-Winde (*Convolvulus arvensis*) *
- Rüspen-Flockenblume (*Centaurea stoebe*) *
- Sand-Strohblume (*Helichrysum arenarium*) *
- Geringelte Mordwanze (*Rhynocoris annulatus*) 1
- Listspinne (*Pisaura mirabilis*) 1

Zusammenstellung und Bilder: Roland Tichai
 Gruppenbild: Tino Westphal
 Gesamtartenliste: Jennifer Godeck